

ROZVOJOVÝ STRATEGICKÝ DOKUMENT OBCE LHOTA POD LIBČANY

NA OBDOBÍ LET 2023 – 2030



VYPRACOVÁNO:

listopad 2015,

AKTUALIZOVÁNO:

prosinec 2018

prosinec 2021

říjen 2023

SCHVÁLENO ZASTUPITELSTVEM OBCE: USNESENÍ č. 8/2 2023

Obsah

Úvod	4
ANALYTICKÁ ČÁST.....	6
1 charakteristika obce	6
1.1 Základní údaje obce.....	6
1.2 Poloha.....	7
1.3 Stručná historie obce.....	8
1.4 Demografické údaje	9
1.5 Dopravní obslužnost.....	12
1.6 Společenský život v obci	13
1.8 Podnikatelské subjekty na území obce a služby veřejnosti	14
Obecní hostinec.....	15
Obchod	15
1.9 Znak a vlajka obce.....	15
2 zjednodušená (schématická) dokumentace úprav, obnovy, adaptací a rekonstrukcí, event. navrhovaných staveb jednotlivých akcí rozvojového strategického dokumentu	17
2.1 Objekty památkové hodnoty.....	17
2.2 Drobné lidové a sakrální architektury	17
2.3 Veřejné budovy občanské vybavenosti	18
2.3.1 Obecní úřad	18
2.3.2 Pošta	18
2.3.3 Lékař.....	18
2.3.4 Základní škola.....	18
2.3.5 Mateřská škola.....	20
2.3.6 Místní knihovna	20
2.3.7 Tělovýchovná a sportovní zařízení.....	21
2.4 Organizace v obci.....	22
2.4.1 Sbor dobrovolných hasičů	22

Současnost.....	22
2.4.2 Český svaz chovatelů	24
Současnost:.....	24
2.4.3 Český zahrádkářský svaz	24
2.4.4 Rodinné a mateřské centrum	25
2.4.5 Sbor dobrovolných hasičů Hubenice	25
2.4.6 Sokol Lhota pod Libčany	26
2.4.7 VK Lhota pod Libčany.....	26
2.5 Technické památky.....	27
2.6 Komunikace a komunikační plochy	27
2.7 Návsi, veřejné prostory, parky, rekreační plochy a zeleně	27
2.8 Vodní plochy a vodoteče	28
2.9 Energetické a telekomunikační sítě, objekty a opatření	28
2.10 Vodohospodářské objekty a objekty pro sběr a likvidaci odpadů	29
3 SWOT analýza obce	32
4 seznam nejdůležitějších osvětových, kulturních a společenských akcí k podpoře realizace rozvojové strategického dokumentu.....	36
4.1 Informovanost občanů	36
4.2 Akce osvětové, kulturní, sportovní a sociální.....	36
4.3 Akce k zachování, obnově a rozšíření venkovské zástavby.....	36
5 Řešení katastrálníHO území obce s vyznačením veškerých plánovaných stavebních a hospodářských aktivit obce státních, družstevních a soukromých podniků a firem ...	37
5.1. Řešení katastrálního území obce Lhota pod Libčany	37
5.2 Vyznačení veškerých plánovaných stavebních a hospodářských aktivit obce.....	37
6 zjednodušená (schématická) dokumentace úprav a obnovy KRAjiny v katastru obce v rozsahu požadavků na dokument.....	38
6.1 Nová organizace využití pozemků	38
6.2 Lokální systém ekologické stability, ochrany místních biotopů a přírodních útvarů.....	39
6.3 Cestní síť zajišťující přirozené propojení obce s krajinou a sousedními obcemi včetně doprovodných prvků	39

7	Vize obce a globální cíl	40
8	Aproximativní stanovení nákladů na jednotlivé akce, návrh způsobu financování v jednotlivých letech realizace rozvojového strategického dokumentu se specifikací zdrojů, které zajistí obec, okres, a které jsou požadovány z jiných zdrojů	41
9	Další dokumentace, vyplývající z požadavků obce nebo místní pracovní skupiny	47
9.1	Cíl dokumentu	47
9.2	Zdroje financování	47
10	ZÁVĚR	49

ÚVOD

Rozvojový strategický dokument obce Lhota pod Libčany pro období let 2023 - 2030 je komplexní programový dokument, který formuluje strategii rozvoje celé komunity, jejího fungování i rozvoje celého území. Tato strategie musí být komplexní s důrazem na souvislosti a vzájemnou podporu navržených cílů a programů. Musí také respektovat a navázat na Strategický dokument rozvoje Královéhradeckého kraje. Strategický dokument je dlouhodobým dokumentem naznačujícím záměry obce na období minimálně sedmi let, který se nemůže omezit pouze na jedno volební období zastupitelstva či na období platnosti územního plánu. V podstatě představuje jistou formu dohody o tom, čeho chce obec v nejbližších letech dosáhnout a jak při tom hodlá postupovat. Nejedná se však o dokument neměnný, naopak musí být průběžně porovnáván se skutečností a aktualizován. Strategický dokument usiluje o dosažení rovnováhy mezi tím, co občané chtějí a tím, co je možné, rovnováhy mezi dalším rozvojem a ochranou stávajících přírodních, urbánních a kulturních hodnot.

Je zde deklarována vize obce, která je všeobecnou dohodou o budoucnosti. Na základě analýz definuje cíle obce a navrhuje konkrétní rozvojové projekty. Umožní tak lépe plánovat a dobře hospodařit s finančními prostředky rozpočtu obce, včetně účelného čerpání prostředků nejen z fondů EU.

Znamená to, že k jeho záměrům a prioritám bude přihlíženo při sestavování rozpočtu obce a programu investičních akcí. Rovněž tak územní plán a jeho změny by měly vycházet ze strategického dokumentu jako jistým způsobem nadřazeného dokumentu.

Strategický dokument umožní obci zejména:

- ✚ naplňovat dlouhodobé cíle a strategickou vizi obce
- ✚ rozhodovat v zastupitelstvu v širším koncepčním rámci
- ✚ koordinovat aktivity a zájmy různých subjektů působících v obci
- ✚ lépe prosazovat a chránit veřejný zájem
- ✚ kvalifikovaně formulovat další koncepční dokumenty
- ✚ stanovit priority investičního programu

Strategický dokument musí vycházet z analýzy současného stavu, zhodnotit silné a slabé stránky obce, její rozvojové příležitosti a identifikovat existující rizika.

Podkladem pro vznik strategického rozvojového dokumentu obce byl zpracovaný územní plán obce. Územní plán stanoví mj. základní zásady uspořádání území a technického vybavení, stanovuje urbanistickou koncepci, řeší přípustné, nepřípustné a podmíněně přípustné funkční využití ploch, jejich uspořádání, určuje základní regulaci území a vymezuje hranice zastavitelného území obce. Současně byly brány v potaz potřeby obce a výhledové náměty, kterými se obec bude postupně zabývat a dle možností řešit.

ANALYTICKÁ ČÁST**1 CHARAKTERISTIKA OBCE****1.1 Základní údaje obce**Typ úřadu: **Obecní úřad**IČO: **002 68 992**Kraj: **Královéhradecký**Okres: **Hradec Králové**Příslušnost k pověřenému úřadu: **Hradec Králové**Příslušnost ke stavebnímu úřadu: **Hradec Králové**Příslušnost k matričnímu úřadu: **Hradec Králové**Příslušnost k finančnímu úřadu: **Hradec Králové**Adresa: **Obecní úřad Lhota pod Libčany****č.p.: 50****503 27 Lhota pod Libčany**Telefon: **495 585 207**Web: **<http://www.lhotapodlibcany.cz>**E-mail: **ou@lhotapodlibcany.cz**

Úřední hodiny:

		Dopoledne	Odpoledne
Obecní úřad	Po	8 – 12	-----
	St	8 – 12	17 - 19
	Út, Čt	8 - 12	-----

Poloha OÚ

Obecní úřad se nachází ve středu obce při hlavní silnici. Samostatný stavební úřad obec nemá, občané musí dojíždět do Hradce Králové.

Obec je základním územním samosprávným společenstvím občanů; tvoří územní celek, který je vymezen hranicí území obce.

Obec je veřejnoprávní korporací, má vlastní majetek. Obec vystupuje v právních vztazích svým jménem a nese odpovědnost z těchto vztahů vyplývajících.

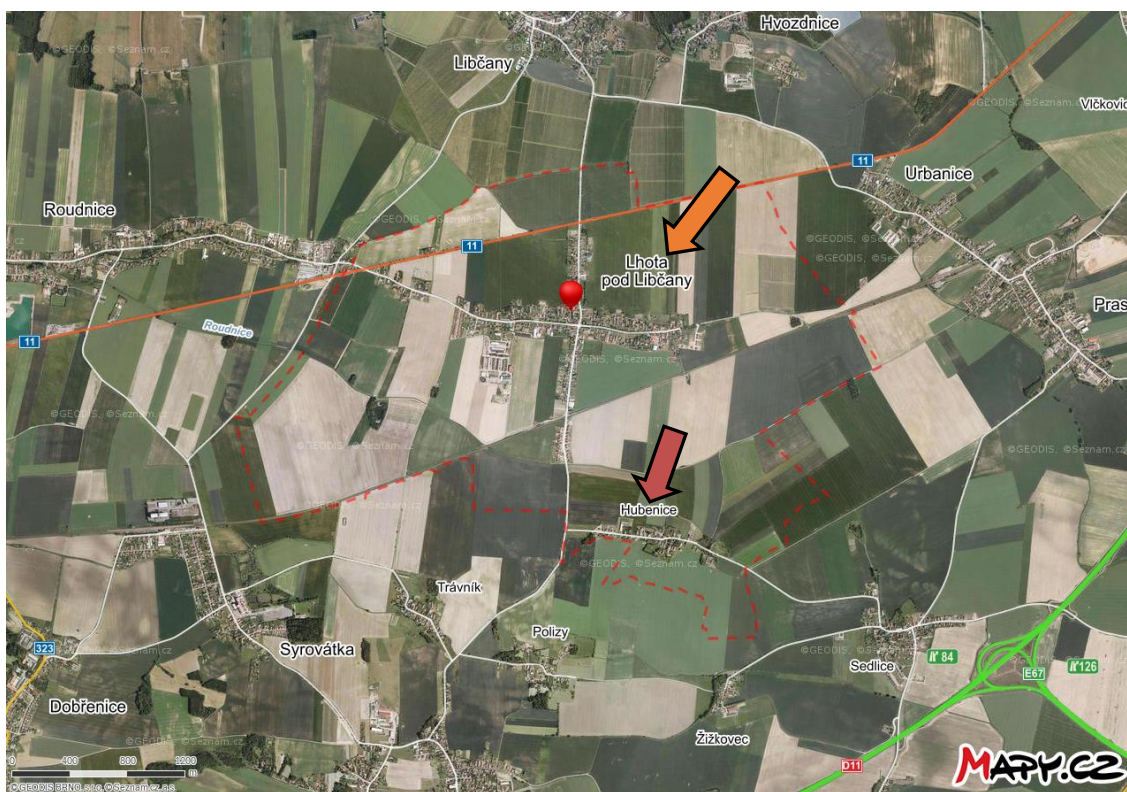
Obec pečuje o všestranný rozvoj svého území a o potřeby svých občanů; při plnění svých úkolů chrání též veřejný zájem.

1.2 Poloha

Obec Lhota pod Libčany leží zhruba 11 km jihozápadně od krajského města Hradec Králové. Katastrální území obce tvoří dvě části – obce Lhota pod Libčany a Hubenice a žije zde kolem 1 000 obyvatel. Obec leží v nadmořské výšce 239 m n.m., celková katastrální plocha obce je 837 ha.

Hubenice je malá vesnice, část obce Lhota pod Libčany v okrese Hradec Králové. Nachází se asi 2 km na jihovýchod od Lhoty pod Libčany. Hubenice je také název katastrálního území o rozloze 1,22 km².

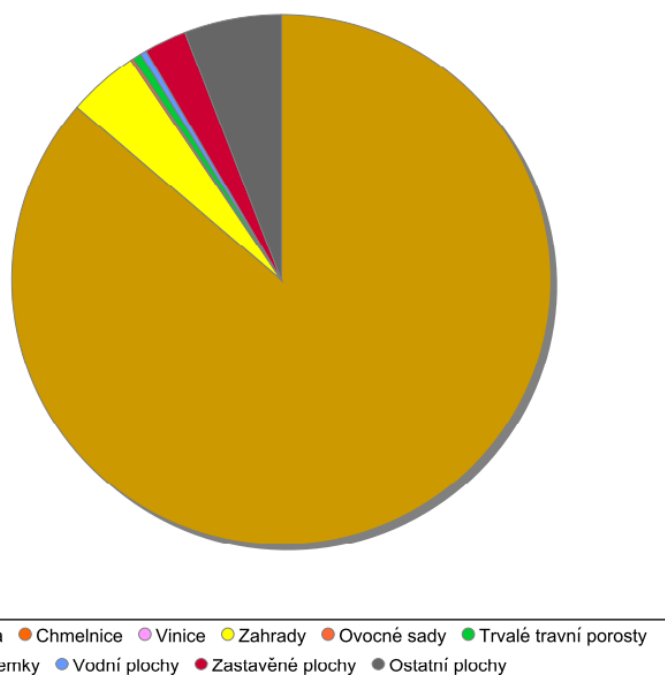
Poloha obce



Zdroj: www.mapy.cz

Využití území obce dle druhů pozemků

Území obce Lhota pod Libčany se vyznačuje charakteristicky nížinatou, zemědělskou krajinou což potvrzuje i velké procentuální zastoupení orné půdy (celkem 722,75 ha) – viz koláčový graf níže. Druhý nejvíce významný podíl tvoří zahrady (35,78 ha) a třetí ještě menší podíl také ovocné sady (1,38 ha). V katastrálním území obce Lhota pod Libčany se nenachází žádný lesní pozemek. Do označení ostatní plochy spadají např. silnice, ostatní komunikace, železniční tratě, manipulační a skladové plochy, plochy související s těžbou surovin, staveniště, sportoviště, hřbitov, aj.



Zdroj: vdb.czso.cz

1.3 Stručná historie obce

Lhota pod Libčany byla založena Opatovickým klášterem jako dřevorubecká osada kolem roku 1375, když klášter koupil les Trávník mezi Libčany a Osicemi. Po vypálení kláštera roku 1421 byli dalšími majiteli Lhoty Diviš Bořek z Miletínka, od roku 1464 Jiří z Poděbrad a jeho synové, od roku 1490 páni z Pernštejna a od roku 1560 Habsburkové. Roku 1580 koupil Lhotu císařský hejtman pardubického panství Jiří Škornice Balbín a nechal vyměřit půdorys nové vesnice ve směru východ - západ 800 m x 80 m ulicovou návěs a lánovým způsobem nechal vystavět novou vesnici. Z původních 16 domů vznikla vesnice o 40 domech. Po jeho smrti synové prodali Lhotu zpět Habsburkům. Ve Lhotě se 24. 2. 1775 narodil v zájezdní hospodě český loutkař Matěj Kopecký. Pokřtěn byl v Libčanském kostele. Lhotecký kovář Václav Novotný se nechal inspirovat bratry Veverkovými z nedalekého Rybitví jejich vynálezem ruchadla a v roce 1827 vykoval za pomoci jednoho z bratrů Veverkových další ruchadlo, kterým se pak oralo v záhumení kovárny v č.p. 4 ve Lhotě pod Libčany. Hasičský sbor byl ustaven 3. března 1884. Současně byla ustavena čtenářská beseda a knihovna. V roce 1995 byla dána do užívání nová hasičská zbrojnice v objektu bývalé továrny na střešní lepenky. Od roku 1926 bylo dáno do provozu kino, které bylo v letech 1957 - 1959 adaptováno a bylo to první venkovské kino se širokoúhlým plátnem na východočeském venkově. V roce 1934 byl postaven „Švehlův dům“, kde sídlí obecní úřad. Zdravotní středisko bylo dáno do provozu v roce 1978. V budově je i poštovní úřad. Budova mateřské školy byla dána do provozu roku 1982.

Hubenice

Jméno obce je ze staročeského jména Hubený (jako ubohý, bídný, chatrný, ničemný). Do konce 14. století se obec jmenovala Bídnice. Hubenice byly na zemské stezce vedoucí z Prahy přes Poděbrady, Chlumec, Dobřenice, kolem Osiček a Osic k Hubenicím a dále do Hradce Králové a potom do Slezska, respektive na Moravu. Z toho je možné usuzovat, že vesnice je starší, než se uvádí v první písemné zprávě. První písemná zmínka o Hubenicích je z roku 1414, zaznamenává, že ves byla poplatná zemanu Prokopovi z nedalekých Prav. Ale ten se o ni dělil s knězem Václavem Zdislavem z libčanského panství. Prokop téhož roku prodal svůj díl na vesnici Václavu z Čicevsi (Čistěves) i s platy, které měl v Radovesicích u Chlumce nad Cidlinou. Když v 15. století rozmnožovali své panství ve východních Čechách Perštejnové, koupili i Hubenice. V roce 1560 prodali Perštejnové svoje Pardubické panství (kam patřily i Hubenice) Maxmiliánu Habsburskému. Habsburkové drželi Pardubické panství až do jeho parcelace, tj. do roku 1774. V té době přijali Habsburkové návrh císařského rady Raaba, aby rozparcelovali císařská panství a prodali je sedlákům, resp. chalupníkům, kteří o půdu budou lépe pečovat, než aby na ní robovali. Tak se také stalo a již roku 1774 si sedláci z Hubenic a to Karel Mrštík, Mikuláš Dašek a Jan Berka a chalupníci Václav Horký, Josef Machetka a Jakub Krátký koupili nabízené pozemky. Je možné, že si pozemky koupili i dva baráčníci (podruzi) a to Josef Krátký a Karel Mrštík.

Zdroj: www.lhotapodlibčany.cz



1.4 Demografické údaje

Počet obyvatel, struktura obyvatelstva a její vývoj

Obec má dle aktuálních statistik (k 31. 1. 2023) 1042 obyvatel, z toho 514 mužů a 528 žen. Průměrný věk obyvatel obce Lhota pod Libčany dosahuje 40,6 let.

Tabulka č. 1: Počet obyvatel k 1. 1. 2023

Počet obyvatel k 1. 1. 2023			Průměrný věk k 1. 1. 2023
Celkem	Muži	Ženy	
1042	514	528	40,6

Zdroj: www.czso.cz

Ve sledovaném období (viz. tabulka č. 2) počet obyvatel v obci roste. Avšak v některých letech je růst počtu obyvatel snížen oproti roku předchozímu. Tendence zvyšování počtu obyvatel je zřejmá zvláště pak mezi roky 2022 a 2023 kdy je nárůst počtu obyvatel jeden z nejvyšších.

Tabulka č. 2: Vývoj počtu obyvatel

Rok	Počet obyvatel k 1. 1.												2022	2023
	2010	2011	2012	2013	2014	2015	2016	2017	2018	2019	2020	2021		
Počet obyvatel Celkem	890	911	926	937	955	943	949	948	973	954	952	978	973	1042

Zdroj: www.czso.cz

Podrobněji je vývoj počtu obyvatel (narození, zemřelí, přistěhovalí, vystěhovalí, atd.) zachycen v tabulce uvedené níže. V letech 2020 zaznamenala obec Lhota pod Libčany největší migrační přírůstek, naopak v roce 2018 měla obec největší migrační úbytek. Podíl žen a mužů mezi obyvateli obce je vyrovnaný, a to jak celkově, tak ve většině věkových skupin (v souladu s demografickými trendy v nejvyšších věkových kategoriích převažují ženy, zatímco u mladších skupin je o něco málo víc chlapců).

Tabulka č. 3: Demografické údaje

Rok	Stav 1.1.	Narození	Zemřelí	Přistěhovalí	Vystěhovalí	Přírůstek přirozený	Přírůstek migrační	Přírůstek celkový
2013	937	9	3	23	11	6	12	18
2014	955	7	9	20	30	-2	-10	-12
2015	943	9	4	22	21	5	1	6
2016	949	7	5	25	28	2	-3	-1
2017	948	11	8	36	14	3	22	25
2018	973	12	8	10	33	4	-23	-19
2019	954	9	14	17	14	-5	3	-2
2020	952	16	6	31	14	10	17	27
2021	978	10	4	18	29	6	-11	-5

Zdroj: www.czso.cz

Nezaměstnanost

Co se týče nezaměstnanosti, obec Lhota pod Libčany se řadí s 1,15 % nezaměstnanosti v roce 2021 mezi obce s velmi malou mírou nezaměstnanosti.
Zdroj: www.risy.cz

Tabulka č. 4: Podíl nezaměstnaných osob

Podíl nezaměstnaných osob v %	2021
Česká republika (průměr)	3,5 %
Okres Hradec Králové	2,9 %
Lhota pod Libčany	1,15 %
Počet uchazečů o zaměstnání - dosažitelní	7

Zdroj: www.czso.cz

Úroveň vzdělání

Dle výsledků sčítání lidu, bytů a domů (SLBD) z roku 2021 žilo v obci celkem 774 obyvatel starších 15 let. Z toho bylo celkem 270 osob se středním vzděláním vč. vyučení (bez maturity), 239 osob s úplným středním vzděláním, 16 osob s vyšším odborným vzděláním, 16 osob s nástavbovým studiem a 131 vysokoškolsky vzdělaných osob.

Trh práce

Dle výsledků sčítání lidu, bytů a domů (SLBD) z roku 2021 žilo v obci celkem 637 zaměstnaných osob a žáků nebo studentů.

Trh práce v obci Lhota pod Libčany má širší vazby a je zcela logicky napojen na své okolí. Vzhledem ke své menší velikosti a poloze v blízkosti okresního a krajského města Hradec Králové, které je hlavním a nejbližším centrem ekonomických aktivit a pracovních příležitostí, je obec Lhota pod Libčany charakteristická poměrně intenzivní vyjížděnkou za prací a do škol do okolních obcí a měst.

Počet osob dojíždějících za prací/školou (dle dat ze SLBD z roku 2021)

Vyjíždějící do zaměstnání a škol	448
v tom:	
V rámci obce	64
Do jiné obce okresu	383
Do jiného okresu kraje	6
Do jiného kraje	58
Do zahraničí	1
Zaměstnání bez stálého pracoviště	51
Zaměstnání a žáci s nezjištěným místem pracoviště, školy v ČR	14

Zdroj: www.czso.cz

Ekonomicky aktivní obyvatelstvo podle odvětví v roce 2021 (dle SLBD)

Obyvatelstvo celkem		964
Ekonomicky aktivní celkem		484
z toho podle odvětví	zemědělství, lesnictví, rybolov	39
	Průmysl	103
	stavebnictví	35
	Velkoobchod a maloobchod; opravy a údržba motorových vozidel	62
	Doprava a skladování	32
	Ubytování, stravování a pohostinství	12
	Vzdělávání	36
Zdravotní a sociální péče		54

Zdroj: www.czso.cz

Sociální situace

V obci žije většina obyvatel české národnosti – 672 obyvatel. Výjimku tvoří pouze 5 obyvatel slovenské národnosti, 4 obyvatelé ukrajinské národnosti – data k roku 2021. Situace s počtem ukrajinských obyvatel na území obce je proměnlivá kvzhladem k nešťastným okolnostem probíhající války na Ukrajině. V březnu roku 2022 získalo přechodné bydliště ve Lhotě pod Libčany několik ukrajinských rodin.

Národnostní menšiny s podílem vyšším jak 10 % v obci nejsou. Tzv. sociálně vyloučené lokality se na území obce nenacházejí. V obci se nevyskytují problémy s uživateli návykových látek (alkohol, drogy).

1.5 Dopravní obslužnost

Obec leží na silnici III. třídy č. 32319 a silnici III. třídy č. 32328. Na jižním konci obce je nádraží ČD na trati z Chlumce nad Cidlinou do Hradce Králové. Na severu ji lemují silnice číslo 11 z Hradce Králové do Prahy. U ní obec končí a dále na sever můžete dojet do vesničky zvané Libčany. Na jihu se naopak rozrůstá i za železniční trať, směrem ke vsi Hubenice. Dopravní obslužnost obce je také zajištěna autobusovou dopravou – linka Hradec Králové – Lázně Bohdaneč, Hradec Králové – Chlumeč nad Cidlinou, Hradec Králové - Nechanice. Obec má celkem 5 autobusových zastávek.

Obcí také prochází cyklotrasa Obědovice – Praskačka, evidenční číslo KČT 4199. Cyklotrasa prochází celou obcí Lhota pod Libčany, hlavní asfaltovou komunikací. Dále vede přes Urbanice, Praskačku, Hradec Králové, Plačice, Dobřenice. Celková délka cyklotrasy činí 13,72 km. Výškové rozdíly jsou zanedbatelné - celá trasa je vedena ve výšce mezi 230 až 240 metry n.m.

1.6 Společenský život v obci

Obec Lhota pod Libčany pořádá pro místní občany i občany z okolních obcí nespočet kulturních a společenských akcí. Během pandemie nemoci Covid-19 v letech 2020 - 2021 však byla realizace kulturních akcí v obci zakázána nebo velmi omezena a proto je tak jedním z hlavních úkolů pro následující roky znovu nastartovat kulturní život v obci. K dosažení tohoto cíle obci významně pomáhají jednotlivé obecní spolky nebo sdružení, které se spolupodílí na organizaci akcí. Mezi nejoblíbenější kulturní akce patří každoročně akce Dětský den, který se pyšní opravdu velikou návštěvností, dále Přivítejme podzim aneb rodinná drakiáda, dětský karneval, pálení čarodějnic u hubenického rybníka s doprovodným programem, setkání seniorů nebo již tradiční vánoční dílničky a rozsvícení vánočního stromu před budovou MŠ. Podporou kulturního dění v obci je také kolektiv pedagogů Základní školy a mateřské školy Lhota pod Libčany, kteří obecní akce doplní vlastní aktivitou nebo programem připraveným s dětmi, v rámci již zmíněného karnevalu nebo rozsvícení vánočního stromu.

Spolupráce mezi zřizovatelem a školou v obci je také jedna ze zásadních aspektů dobře fungujícího společenského života v obci a udržování dobře nastolené spolupráce je dalším důležitým úkolem i do dalších let.

Mezi další doplňující kulturní akce bezpochyby patří společné výjezdy do divadel, společné bruslení v Novém Bydžově nebo velmi hojně navštěvované plesy, pořádané místními spolky sportovců, zahrádkářů nebo hasičů, vždy každoročně od ledna do března.

1.7 Sportovní vyžití

Sport tvoří významnou složku života v obci.

Aktivní úlohu v této oblasti vyvíjí v největší míře Sokol Lhota pod Libčany, který aktuálně sdružuje přes 70 registrovaných fotbalistů, dále VK Lhota pod Libčany nebo další soukromé osoby z řad občanů nabízející cvičení pro ženy v tělocvičně školy nebo všestrannou pohybovou přípravu pro děti předškolního a školního věku. Díky tomu je život ve Lhotě pod Libčany pestřejší.

Hlavním objektem sportovního vyžití je „fotbalové hřiště“. Dále je vybudováno v obci víceúčelové hřiště. V zimním období občané využívají na cvičení tělocvičnu ve škole, případně se dojíždí do větší tělocvičny v Osicích (sousední obec).

Obec zajišťuje pravidelně v zimním období zdarma pro občany pronájem kluziště v Novém Bydžově nebo společné lyžování na horách.



1.8 Podnikatelské subjekty na území obce a služby veřejnosti

Největším podnikatelským subjektem v obci je Agrodružstvo Lhota pod Libčany, které bylo založeno v roce 1996 jako jeden z právních následovníků původního ZD Lhota pod Libčany. Členská základna byla omezena pouze na vlastníky, kteří nežádali o majetkové vypořádání a rozhodli se vložit svůj majetkový podíl do dalšího podnikání v zemědělské prvovýrobě.

Systém řízení jednotlivých provozů je odvětvový. V současné době existují střediska rostlinné výroby, živočišné výroby, bioplynová stanice, stavební středisko, středisko služeb a ekonomické středisko.

Specialitou Agrodružstva v rostlinné výrobě je pěstování jahod na výměře cca 7 ha, přičemž jejich sklizeň probíhá už několik let samosběrem. Další speciální plodinou je čekanka a zpracovává se na výrobu kávovinových náhražek a přísad do kávy. Družstvo na 400 ha využívá dotační titul pěstování meziplodin, konkrétně se jedná o svazenu a hořčici.

Živočišná výroba je zaměřena především na chov červenostrakatého skotu a okrajově na chov prasat. K chovu patří také nezanedbatelný výkrm býků a produkce plemenných býčků pro firmu Plemo. Od roku 2000 se Agrodružstvo zabývá i chovem krav bez tržní produkce.

Dále je v obci malá rodinná firma Rakytník Cvrček s.r.o. a zaměřuje se na zpracování rakytníku řešetlakového. Rakytník je znám svými hojivými a léčebnými účinky. Kromě rakytníku zpracovává i další ovoce. Své produkty prodávají v krámku přímo v obci. V letních měsících je velmi oblíbený a vyhlášený prodej domácí zmrzliny z rakytníku a dalšího ovoce.

Firma NADAS s.r.o., která má sídlo v obci Lhota pod Libčany se zaměřuje na distribuci opravených autoagregátů, prodej spojek SACHS, náhradních dílů užitkových, nákladních a přípojných vozidel a akumulátorů. Dále rozvinula svou činnost v oblasti

opravárenské činnosti. V současné době může nabídnout opracování brzdových bubnů a nýtování brzdových čelistí na moderních jednoúčelových strojích. Provádí opravy pro nákladní automobily a návěsy, přívěsy tuzemských i zahraničních značek.

Firma Rykov Libčany s.r.o. má jeden se svých výrobních areálů umístění právě v obci Lhota pod Libčany. Firma se specializuje na výrobu a vývoj přídatných zařízení k travním traktorům a čtyřkolkám AVT – UVT.

Obec Lhota pod Libčany se stále častěji dostává do povědomí i díky zajímavému podnikatelskému záměru manželů Bydžovských, kteří od roku 2015 pronajímají jejich velkou stodolu, sál a ubytovací prostory za účelem konání svatebního dne. Ročně si jejich prostory v období od dubna do října pronajme pro svůj svatební den asi 12 partnerských párů.

Obecní hostinec

Hostinec ve Lhotě pod Libčany se skládá z lokálu, salónku, sálu a letní zahrádky. Nabízí rodinné oslavy, srazy, rauty, svatby, studenou i teplou kuchyni a hudební produkci. V nekuřáckém salónku je místo pro 25 osob, v lokále je kapacita 40 míst. Je tu možnost pronájmu sálu s kapacitou 150 osob s výměrou 180 m². V letních měsících pravidelné grilování ryb, steaků a salát a možnost posezení na zahrádce ve dvoře s trampolínou pro děti s 20 místy k sezení.



Obchod

V obci se nacházejí dvě prodejny smíšeného zboží.

1.9 Znak a vlajka obce

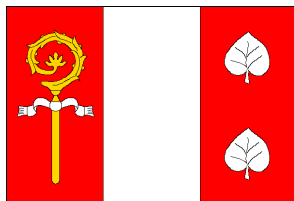
Znak

V červeném štítě pod stříbrným zkráceným klínem zlatá opatská berla se dvěma rozloženými stříbrnými stuhami provázená po stranách po jednom stříbrném lipovém listu. Figura lipového listu představuje „přirozený“ symbol obce, když odkazuje na typickou dřevinu návší obou místních částí obce. Figura zkráceného stříbrného klínu představuje heraldicky schématicizovaný symbol vynálezu ruchadla v obci a obecně (jako geometrizovaná radlice) její zemědělský charakter. Figura berly se stuhami odkazuje na Opatovický klášter, jenž je tradován jako první majitel a tedy zakladatel obce. Červená a stříbrná barva štítu symbolizuje Čechy.

Vlajka

Podoba praporu obce by měla odpovídat kompozici či obsahu znaku. List praporu přejímá některé ze znakových figur v doslovné podobě, zatímco klín eliminuje do podoby pruhu adekvátní barevnosti. Poměr šířky k délce praporu je dán zásadami Podvýboru pro heraldiku a vexilologii Poslanecké sněmovny parlamentu České republiky - jedná se o poměr 2 : 3 , jenž je shodný s poměrem stran české státní vlajky.

Zastupitelstvo na svém zasedání dne 18. 6. 2003 odsouhlasilo variantu č.4 dle návrhu Mgr. Jana Tejkala, Heraldická tvorba, Ostrava - Heřmanice.



2 ZJEDNODUŠENÁ (SCHÉMATICKÁ) DOKUMENTACE ÚPRAV, OBNOVY, ADAPTACÍ A REKONSTRUKCÍ, EVENT. NAVRHOVANÝCH STAVEB JEDNOTLIVÝCH AKCÍ ROZVOJOVÉHO STRATEGICKÉHO DOKUMENTU

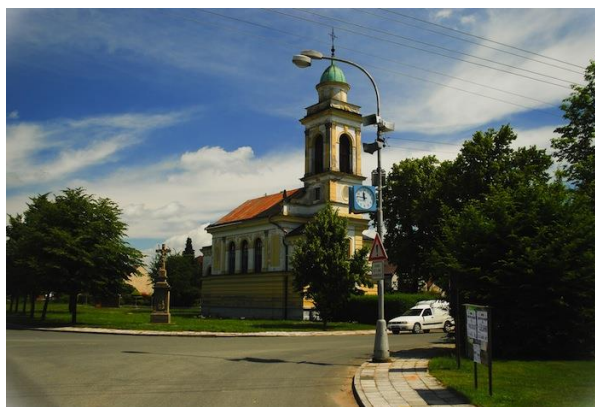
2.1 Objekty památkové hodnoty

Objekty památkové hodnoty se v obci nenacházejí

2.2 Drobné lidové a sakrální architektury

➤ Kaple Nanebevzetí Panny Marie

Kaple byla postavena roku 1900. Při kapli je náhrobek Jana Petra Straky z Nedobylic, zakladatel Strakovy akademie. Náhrobek je z dílny Matyáše Bernarda Brauna a je zakomponována do piliře triumfálního oblouku.



➤ Kříž a zvonička v Hubenicích



2.3 Veřejné budovy občanské vybavenosti

2.3.1 Obecní úřad

Obecní úřad se nachází přibližně ve středu obce při hlavní silnici.

Budova obecního úřadu prošla rekonstrukcí dokončenou v roce 2022, v rámci níž došlo k vybudování nového sociálního zařízení, rekonstrukce kanceláří a zázemí pro zaměstnance úřadu.



2.3.2 Pošta

Budova pošty se nachází ve středu obce u obecního úřadu v rámci budovy zdravotního střediska.

2.3.3 Lékař

V budově zdravotního střediska je ordinace zubního a obvodního lékaře.

Nová parkovací místa u budovy obecního úřadu a zdravotního střediska obec dokončila na koci roku 2022. Díky nim mohou návštěvníci úřadu, lékaře, pošty nebo fotbalového hřiště pohodlně a bezpečně zaparkovat.

- **Školství**

Obecní úřad Lhota pod Libčany je zřizovatelem Základní školy a Mateřské školy Lhota pod Libčany.

2.3.4 Základní škola

Základní škola byla postavena již v roce 1867. Je to dnešní budova č. p. 85, ve které byla jedna třída a byt pro učitele. V roce 1877 začala přístavba školní budovy, která se rozšířila o další třídu. Ředitel školy byl Václav Antonín Sedláček, který ve škole založil knihovnu.

Základní škola ve Lhotě pod Libčany přešla od 1. ledna 2003 do právní subjektivity společně s mateřskou školou a školní jídelnou. Počátky nebyly lehké a jednoduché. Chybělo vybavení, učební pomůcky a mnoho dalších věcí. Od tohoto roku došlo k interiérovým úpravám, které vedly ke zlepšení prostředí, byly zakoupeny nové stolky, židle a nábytek do jednotlivých tříd, vytvořena sborovna. V dnešní době jsou třídy moderně vybavené, prostorné a esteticky sladěné do jedné barvy. Koberce slouží nejen k výuce, ale i k relaxaci žáků během přestávek.

Základní škola nabízí vzdělání od 1. – 5. ročníku s menším počtem žáků, proto lze v jednotlivých třídách využívat individuální přístup. Škola spolupracuje i s dalšími organizacemi – Policie ČR, kulturní a vzdělávací centra, ekocentra – SEVER, či jiné školy stejného typu a zaměření.

Škola usiluje o přípravu slušného občana aktivním zapojením do procesu výuky, který vede k získávání vědomostí, dovedností, schopností a postojů pro běžný život. Děti navštěvují různé kroužky, pořádají výlety a soutěže, besídky a různé kulturní akce. Cílem je, aby si děti, rodiče a pracovníci školy uvědomili, že škola je jejich.

Škola je úspěšná i v získávání dalších finančních prostředků na inovativní vzdělávání žáků včetně dalšího vzdělávání pedagogů. Získala v roce 2022 dotaci na projekt z evropských fondů a také programu Erasmus+ na pracovní stáže pedagogů v zahraničí pro získání nové inspirace a zkušeností.

Obec jako zřizovatel školy postupně investuje do kompletních oprav budovy školy. V letech 2019 – 2021 došlo v rámci dotace od Ministerstva pro místní rozvoj k zajištění bezbariérovosti celé budovy včetně zřízení bezbariérového sociálního zařízení a rekonstrukci učeben. V roce 2022 došlo k zakoupení nového vybavení do školní výdejny obědů v prvním patře budovy. V roce 2022 se také započalo se stavebními úpravami spojenými s opravou fasády, střechy a rekonstrukcí šatny a sociálního zařízení pro žáky v přízemí budovy. Plánovaným termínem dokončení je duben 2023.



2.3.5 Mateřská škola

Mateřská škola ve Lhotě pod Libčany je venkovská mateřská škola Písnička, protože se u nich často a rádo zpívá. Hezká písnička je provází celým dnem téměř při všech činnostech – je účinnou motivací, dovede vyjádřit radost i smutnou náladu, pěkně se při ní usíná, tancuje i cvičí.

Je to jednopatrová budova v centru obce uprostřed rozlehlé zahrady se vzrostlou zelení, navršeným kopcem, velkým pískovištěm, altánem, zahradním nábytkem a množstvím průlezek a dalších herních prvků, kde děti získávají fyzickou zdatnost, obratnost a pohybové dovednosti.

V suterénu je umístěna i prádelna, která slouží k praní, sušení i mandlování veškerého prádla mateřské školy, včetně dětských ručníků a ložního prádla.

Děti jsou heterogenně rozděleny do dvou prostorných a světlých tříd zařízených moderním nábytkem. Vybavení pomůckami se každý rok doplňuje.



➤ Školní jídelna

Ve školní jídelně se stravují děti z mateřské školy, žáci základní školy, mohou se zde stravovat i zaměstnanci školy a cizí strážníci. Do základní školy se jídlo dováží z budovy mateřské školy ve várnících a vydává se ve výdejně základní školy. Školní jídelna vydává jídla, která sama připravuje a připravuje jídla, která vydává výdejna v ZŠ a je konzumováno v jídelně základní školy.

Dbají na správnou životosprávu, žákům je poskytována plnohodnotná a vyvážená strava dle předpisů pro školní stravování, je zachována vhodná skladba jídelníčku, dodržována technologie přípravy pokrmů a nápojů.

2.3.6 Místní knihovna

Školní knihovna byla ve lhotecké škole založena v roce 1875 a bylo v ní pouhých 50 svazků.

Obecní knihovna byla založena v roce 1884 spolu se čtenářskou besedou.

Nejprve byla umístěna ve škole a po roce 1946 byla přenesena do zasedací místnosti Švehlova domu (dnešní sídlo Obecního úřadu). Dlouholetým knihovníkem byl kronikář obce pan Ing. František Cvrček. Od roku 1988 byla umístěna v nevyužitých bytových prostorách v mateřské školce. Poté byla přestěhována do prvního patra školky. V roce 2000 byly služby rozšířeny o veřejný internet.

V současné době je knihovna umístěna v přízemí mateřské školky a obsahuje přes 3 870 svazků. Otvírací doba je každý týden ve čtvrtek od 16:00 do 18:00 hodin. V prostorách knihovny se každoročně koná výuková aktivita pro děti ze Základní a Mateřské školy Lhota pod Libčany.

Knihovna poskytuje:

- půjčování knih z vlastního fondu beletrie a naučné literatury
- nejméně 2x ročně knihy z výměnných souborů z MKHK
- rezervaci knih
- půjčování časopisů (Flora na zahradě, Lidé a země, Země světa, Ledové království, Ledové království Speciál, Čtyřlístek a Čtyřlístek Speciál)
- veřejný internet

Registrace čtenářů, půjčování knih a časopisů a veřejný internet jsou zdarma.

2.3.7 Tělovýchovná a sportovní zařízení

Hlavním objektem, kde se odehrávají sportovní akce je „fotbalové hřiště“. Dále je vybudováno v obci víceúčelové hřiště a v zimním období se chodí cvičit do tělocvičny ve škole. Tělocvična v budově školy je také během roku pronajímána soukromým osobám k organizaci pravidelných cvičení pro ženy jako je jóga nebo pilates. Pravidelně také tělocvičnu využívají aktivní občanky z řad seniorů pro zdravé cvičení.





2.4 Organizace v obci

2.4.1 Sbor dobrovolných hasičů

Sbor dobrovolných hasičů ve Lhotě pod Libčany byl založen 3. března 1884 se 36 ustavujícími členy. Hasicí technika se ručním pumpováním vody, přes Stratílkovu stříkačku, neustále zdokonalovala, až v roce 1963 byla zakoupena autocisterna a v roce 1991 další, která nám slouží dodnes. Auta byla nejprve garážována v objektu nynějšího Agrodružstva. Dne 11. 6. 1995 byla slavnostně otevřena nová hasičská zbrojnice, kterou jako starší budovu zakoupil a zadaptoval zdejší OÚ.

Současnost

Ke dni 1. 1. 2023 má sdružení 30 členů, z toho je 16 členů zařazeno do výjezdové jednotky obce. Sdružení stále přijímá nové členů z řad mladých lidí. Toto rozšíření sboru však sdružení neshledává zatím moc úspěšné.

Každý rok sbor hasičů přispívá do kulturního života v obci. Sdružení pořádá tradiční hasičský ples, dále pak dozorují pálení čarodějnic v obci. Účastní se také dětského dne. Každým rokem hasiči organizují výlet, který je otevřený i zájemcům z řad spoluobčanů. Pokud to situace vyžaduje, pořádají brigády v obci.

Ani na své členy-jubilanty nezapomínají. Při oslavě narozenin vždy navštíví oslavence delegace hasičského sboru s malým dárkem. A bohužel, když odejde bratr či sestra z našich řad, důstojně se s ním všichni rozloučí.

Sdružení hasičů Lhota pod Libčany také spolupracuje s hasičskými sbory z blízkého okolí, kde si na setkáních předávají své zkušenosti nebo jednájí o vzájemné pomoci. Každoročně se účastní i několika závodů v požárním sportu v okolních obcích.

Výjezdová jednotka

Jednotka požární ochrany (JPO III) Lhota pod Libčany má k dispozici celkem 3 zásahová vozidla, z nich 2 jsou cisterny (TATRA a LIAZ) a jeden dopravní automobil Ford transit combi s přívěsem. Nákup nového automobilu přispěl k zvýšení připravenosti a operativnosti jednotky při výjezdu a řešení mimořádných událostí. Obec Lhota pod Libčany jakožto zřizovatel JPO III získala v roce 2020 na pořízení tohoto automobilu částečnou dotaci od Královehradeckého kraje.

V letech 2018 – 2019 byla provedena rekonstrukce budovy hasičské zbrojnice. V rámci této akce byla opravena kompletní fasády budovy, včetně nových vjezdových vrat a také proběhly stavební úpravy skladu. Na tuto investiční akci obec využila částečné dotace od Ministerstva pro místní rozvoj.

Členská základna, technika a osobní vybavení je na dobré úrovni, a i když mají všichni členové své zaměstnání, dokážou zasáhnout v kteroukoliv hodinu či den. Výjezdová jednotka je hodnocena v rámci okresu velice kladně svou dojezdovou rychlostí.

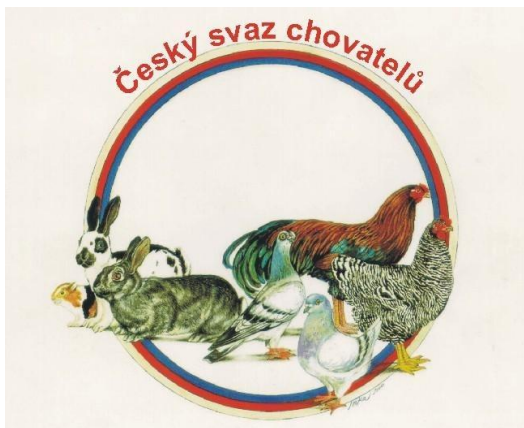
Členové výjezdové jednotky se pravidelně účastní školení potřebných k činnosti ve výjezdové jednotce.

Výjezdová jednotka také pomáhá v mimořádných situacích, jako byla například Covid pandemie, kdy se hasiči zapojili do distribuce dezinfekcí v obci. Pomáhali také na Moravě odklízet škody způsobené tornádem. Po vypuknutí války na Ukrajině výjezdová jednotka asistovala v KACPU (Krajské asistenční centrum pomoci Ukrajině) nebo rozvážela uprchlíky do nouzového ubytování v Královehradeckém kraji.



2.4.2 Český svaz chovatelů

Dějiny základní organizace Českého svazu chovatelů ve Lhotě pod Libčany se začaly psát v roce 1961, kdy několik nadšenců ze Lhoty a blízkého okolí se domluvilo a založili Spolek chovatelů drobného hospodářského zvířectva.



Současnost:

V současné době má svaz chovatelů 27 členů, z toho je 14 ze Lhoty a Hubenic, 13 z okolních obcí.

Svaz chovatelů ve Lhotě pod Libčany se pyšní chovnými zvířaty pro chovnou s cca

40 ks drůbeže velkých plemen, s 21 ks drůbeže malých a zdobných plemen, s 84 ks králíků a 312 ks holubů.

Svaz chovatelů je aktivní, pořádá každoročně výstavu svých zvířat ve Lhotě pod Libčany a těší se vždy velké návštěvnosti. Dále se svaz také účastní okresních výstav, kde obsazují pravidelně přední příčky např. v chovu holubů nebo králíků.

V roce 2022 svaz díky finanční pomoci od obce Lhota pod Libčany rekonstruoval střechu na chovatelském domečku.

2.4.3 Český zahrádkářský svaz



Český zahrádkářský svaz ve Lhotě pod Libčany byl založen v listopadu 1958. Průměrný stav členů se pohybuje kolem 70. Mimo lhoteckých jsou členy i občané Hubenic a Osiček.

Hlavní činnost je v zajišťování nákupu stromků a keřů pro výsadbu na zahradách a zahrádkách i na zajištění dalších potřeb. Dále v organizování zájezdů s návštěvami speciálních zahradnictví, středisek pěstování okrasných dřevin, různých výstav květin a zeleniny. Současně jsou tyto zájezdy vždy spojeny s prohlídkou měst, zámků a hradů pro rozšíření všeobecného poznání.

Od počátku činnosti jsou každoročně pořádány plesy, jejichž společenská úroveň je velmi dobrá, což doplňuje i bohatá tombola. Současně se zahrádkáři podílí i na ostatních společenských a kulturních událostech v obci.

Důležitou činností členů jsou brigády na úpravu prostranství obce a údržba zeleně na návsi.

Od roku 1991 si spolek pronajímá obecní domek, který upravil na moštárnu. Byl rovněž zakoupen lis na ovoce za 55.000 Kč s tím, že spolek bude částku pravidelně splácet okresnímu vedení organizace. Již první roky ukázaly, že to byl správný počin. Ročně se při moštování vylisuje v průměru cca 4500 litrů moštu podle úrody ovoce. V roce 2005 byl lis splacen a je majetkem organizace.

2.4.4 Rodinné a mateřské centrum

Rodinné a mateřské centrum Lhota pod Libčany (dále jen RMC) bylo oficiálně založeno dne 29. 4. 2008, jako občanské sdružení řazené mezi neziskové organizace. Od tohoto data RMC fungovalo v oblasti organizace jednorázových kulturních či sportovních akcí pro rodiče a děti, dále bylo zřizovatelem několika zájmových kroužků či kurzů. Posláním RMC bylo primárně poskytovat rodičům s dětmi prostor pro vzájemné setkávání, výměnu zkušeností, nabízet jim volnočasové, kulturní a společenské aktivity.

Poslední roky se aktivita mateřského centra soustředí hlavně na pomoc při organizaci akcí pro rodiny s dětmi a funguje tak čistě na dobrovolném zapojení místních maminek a tatínek. Mateřskému centru se podařilo získat v roce 2019 dotaci z evropského fondu v rámci Operačního programu výzkum, vývoj a vzdělávání na realizaci projektu vedoucího ke zvyšování kvality neformálního vzdělávání pro děti a mládež, v rámci něhož, se mohlo RMC mimo jiné i finančně podílet na konání některých pravidelných akcí v obci (např. Dětský den, Výlov rybníku v Hubenicích, Drakiáda nebo Adventní dílničky). V rámci tohoto projektu také probíhá pro děti Klub deskových her.



2.4.5 Sbor dobrovolných hasičů Hubenice

Sbor dobrovolných hasičů Hubenice byl založen v září 1938. V počátcích sbor disponoval ruční pumpou taženou koňmi, v padesátých letech získal motorovou

stříkačku PS8. V devadesátých letech zakoupena od Agrodružstva stříkačka PS12. Tato stříkačka prošla v roce 2015 modernizací, při které byl vyměněn motor a oběhové čerpadlo a tím výrazně zvýšen její výkon. V průběhu času měl SDH Hubenice až 28 členů nejen z Hubenic, ale i z okolí. V roce 2015 bylo založeno družstvo žen.

V současnosti má sbor 20 členů, z toho 12 mužů a 8 žen. Pravidelně se zúčastňuje okrskových a dalších soutěží. Podílí se na životě místní části Hubenice a to nejen brigádami, ale i organizací společenských akcí.

2.4.6 Sokol Lhota pod Libčany

Historie klubu se začala psát v r. 1968. V té době několik nadšenců založilo TJ Sokol Lhota pod Libčany, oddíl kopané. Mužstvo mužů hrálo zpočátku v okresních soutěžích různé úrovně. Postupem času byla založena družstva žáků a dorostu a také „B“ tým mužů. V roce 1984 při příležitosti srazu Lhot a Lehot, který se konal ve Lhotě pod Libčany, byly do provozu uvedeny nové kabiny postavené svépomocí a v roce 1999 i druhá travnatá plocha. Areál sportoviště byl postupně doplněn o víceúčelový kurt s umělým povrchem a klubovnu sportovního klubu. V r. 2011 byl do provozu uveden i automatický zavlažovací systém hlavní hrací plochy a zrekonstruovány kabiny.

Tým mužů byl dlouholetým účastníkem tehdejší 1.B třídy Východočeského kraje a později v letech 2001-2012 působil v krajském přeboru Královéhradeckého kraje. Vrcholem sportovního snažení byla v sezoně 2012-2013 účast „A“ týmu Lhoty pod Libčany v páté nejvyšší soutěži, divizi. Klub byl úspěšný i v mládežnických kategoriích, když dorost hrál několik let i krajský přebor. Po odchodu sponzora, který následoval po sestupu z divize v roce 2013, byl klub donucen A tým rozpustit a tým Lhoty pod Libčany, který vznikl z původního „B“ mužstva, prošel obměnou kádru a začal od znovu ve IV. třídě. Po nelehkém opětovném začátku A tým se dostal do okresního přeboru a nyní se nachází ve vyšších patrech této soutěže. Zároveň se založil znovu B tým, který nyní hraje III. třídu. Po dlouhodobém úsilí všech, kteří se pohybují okolo mládeže, se podařilo v roce 2022 založit mladší dorost v krajské soutěži, kde v současné době působí na čele tabulky. Klub se věnuje už i těm nejmenším, a proto je kategorie mladších a starších elévů, dále mladších a starších žáků. Celkem v TJ Sokol tvoří mládež cca 70 registrovaných fotbalistů a dalších nespočet nejmenších, kteří teprve začínají s fotbalovou kariérou. Klub věří, že je fotbalová vášeň bude nadále bavit a brzy se stanou také registrovanými fotbalisty. Klub se orientuje na mládež, protože je tahounem každého klubu, kde si všichni přejí, aby postupně byli vychováni až do dospělé kategorie a mohli dělat radost nejen místním lidem, ale všem, kdo se rád přijde podívat na fotbalová utkání.

2.4.7 VK Lhota pod Libčany

Volejbalový klub Lhota pod Libčany byl založen v červnu roku 2015 volejbalisty ze Lhoty a přilehlých obcí. Hlavní činností Volejbalového klubu je trénink volejbalu a příprava na volejbalovou okresní soutěž mužů, které se od sezóny 2015 / 2016 tým účastní.

Cílem týmu do prvních sezón je především postup mezi nejlepší týmy v okrese a udržení těchto předních příček.

Klub registruje své členy a přijímá všechny zájemce o volejbal ze Lhoty pod Libčany a okolí. Členstvím zájemci získají

- kolektiv přátelských spoluhráčů
- možnost navštěvovat tréninky 2x týdně zdarma na hřišti ve Lhotě pod Libčany a přes zimu v hale v Osicích.
- možnost účasti na turnajích v letní i zimní sezóně.
- možnost účasti na mužské volejbalové soutěži v případě dobré volejbalové kondice.

Do dalších let je plánováno i založení ženského volejbalového družstva

2.5 Technické památky

V obci se nenachází žádné technické památky.

2.6 Komunikace a komunikační plochy

Silniční doprava

Obec leží na silnici III. třídy č. 32319 a silnici III. třídy č. 32328. Na tuto silnice navazují místní komunikace různých délek a proměnlivých parametrů. Skelet místních komunikací v sídlech je tvořen jednopruhovými obousměrně pojížděnými komunikacemi, který je doplněn krátkými úseky dvoupruhových, obousměrně pojížděných komunikací. Dopravní obsluha ploch určených pro výstavbu bude z veřejných prostranství. Obecný požadavek je na minimalizaci výstavby nových sjezdů na silnici.

U nově budovaných objektů je nutné zabezpečovat odpovídající počet parkovacích míst. Stávající, především nezpevněné parkovací plochy, postupně opatřovat bezprašným povrchem, zabezpečit jejich odpovídající odvodnění a jasnou organizaci dopravy.

Dopravní připojení staveb musí splňovat požadavky na dopravní obslužnost, parkování a přístup požární techniky a hasičských záchranných sborů.

Železniční doprava

Ve správní území obce je železnice, v jižní části katastrálního území Lhota pod Libčany.

Cyklotrasa

Obcí také prochází cyklotrasa Obědovice – Praskačka, evidenční číslo KČT 4199.

2.7 Návsi, veřejné prostory, parky, rekreační plochy a zeleně

Jako plochy občanské infrastruktury jsou územním plánem vymezeny samostatně plochy a objekty v návaznosti na obecní úřad ve Lhotě pod Libčany. Jedná se o budovu obecního úřadu.

Plochy veřejné zeleně mají spíše charakter upravených zelených ploch na veřejných prostranstvích (před obecním úřadem, při místních komunikacích i vodních prvcích v sídle).

V letech 2021 - 2023 proběhla v rámci projektu financovaného z OP ŽP revitalizace zeleně v intravilánu obce – výsadba zeleně a dřevin, včetně tříleté následné péče a založení trávníků v zastavěném území obce (náves před budovou obecního úřadu, u zdravotního střediska nebo budovy školy). Pro další roky je v plánu provést revitalizaci zeleně také v oblasti naproti bytovkám, která bude plnit funkci naučné stezky pro děti, odpočinkové zóny pro občany včetně zachování přirozeného rázu a potřeb místní přírody.

2.8 Vodní plochy a vodoteče

Obec se nachází v základním povodí Bystřice, dílčím povodí Roudnického potoka. Území je odvodňováno melioračními svodnicemi, z nichž významnější je Hubenická svodnice.

V obci se nachází několik rybníků, které se použijí především při vzniku požárů. Např. jeden z nich je rybník Dudák (viz foto níže) na návsi v obci v blízkosti budovy mateřské školy.



2.9 Energetické a telekomunikační sítě, objekty a opatření

Energetika

Obec je zásobována elektrickou energií z distribuční soustavy, která je majetkem ČEZ Distribuce. Je tvořena vzdušným vedením. Současný stav napájení sítí a

provozovaných rozvodných sítí VN. Stav tohoto el. vedení je po přenosové i mechanické stránce dobrý.

Zásobování plynem

Obec je napojena na plynofikaci. Distribuci plynu v obci zajišťuje Gasnet,s.r.o.

Zásobování teplem

V domácnostech se používá k vytápění plyn, elektrická energie, dřevní hmota, uhlí v kombinaci se dřevem. Neuvažuje se o centrálním způsobu vytápění. U novostaveb rodinných domů se uvažuje o plynovém napojení.

Veřejné osvětlení a rozhlas

Ve všech částech obce funguje veřejné osvětlení.

V obci Lhota pod Libčany a Hubenice je vybudován místní rozhlas.

Produktovod ČEPRO, a.s.

Katastrálním území Lhota pod Libčany probíhá trasa produktovodu ČEPRO.

2.10 Vodohospodářské objekty a objekty pro sběr a likvidaci odpadů

Zásobování pitnou vodou

Obec Lhota pod Libčany a Hubenice jsou zásobeny vodou z Vodárenské soustavy Východní Čechy ze západního směru od obce Roudnice.

Do obce pokračuje z Roudnice zásobní řad (podél příjezdové komunikace), ze kterého v obci odbočují rozvodné řady pro zástavbu. Zástavba obce je v tlakovém pásmu redukční šachty v Nechanicích. Na systém veřejného vodovodu obce jsou napojeni cca ¼ obyvatel, ostatní obyvatelé jsou zásobeni vodou individuálně. Na rozvodu umístěné hydranty plní též požadavky požárního zabezpečení. Provozovatelem a vlastníkem vodovodu je VAK a.s. Hradec Králové.

V návrhovém období budou na vodovodu dle potřeby napojovány nově zastavěné lokality prodloužením stávajících řadů a prováděna běžná údržba.

Při vyřazení celého vodovodu bude obec zásobena pomocí cisteren nebo vody balené. U objektů s vlastní studní bude voda z nich použita pouze jako užitková.

Kanalizační síť

V obci je vybudovaná splašková kanalizace. Jedná se o kombinovanou kanalizaci (gravitační + části tlakové s čerpacími stanicemi). Splaškové odpadní vody z obce jsou svedeny jihozápadním směrem za obec, kde je vystavěna ČOV Lhota pod Libčany. Jižně

pod obcí (za tratí ČD) je postavena čerpací stanice, která bude přečerpávat splašky směrem na sever do nové kanalizační sítě. Do této čerpací stanice jsou napojeny i splaškové vody z Hubenic – výtlač z Hubenic.

V letech 2019 a 2020 díky projektu financovanému z OP ŽP došlo k rozšíření obecní ČOV a její intenzifikaci. V rámci realizace projektu se zvýšila stávající kapacita ČOV na 1 500 EO a tím dochází k odstranění znečištění 0, 320 tun/rok CHSKcr.



Řešení odpadů v obci

Vlastní nakládání s odpadem je řešeno dle obecně závazné vyhlášky obce. Komunální odpad z obce je odvážen mimo území obce. Svoz komunálního odpadu i nebezpečného odpadu odváží odborně způsobilá firma.

Koncepce likvidace odpadů se návrhem územního plánu nemění, v obci nejsou navrhovány nové plochy pro dlouhodobé skládkování. Je zajištěn svoz a likvidace zbytkového směsného komunálního odpadu, svoz tříděného komunálního odpadu (plasty, papír a sklo) a svoz a likvidace nebezpečného odpadu a biologicky rozložitelného odpadu.

Dvakrát ročně je ve sběrových dnech organizovaných obecním úřadem shromažďován nebezpečný a toxický odpad, který je odvážen firmou Marius Pedersen, a. s. do speciálních zařízení k odstranění.

V roce 2022 obec díky získané dotaci na projekt „Předcházení vzniku odpadů v obci Lhota pod Libčany“ distribuovala zdarma do každé domácnosti nové nádoby na tříděný odpad (plast a papír) včetně kompostérů na bioodpad. Frekvence vývozu tříděného odpadu (plast a papír) a směsného komunálního odpadu z každé domácnosti je 1x14 dní.

Obec také plánuje vybudování zděných přístřešků v místech umístění velkých odpadních kontejnerů (plast, papír, kov a zelený odpad) ve Lhotě pod Libčany „U Skřivanů“ a v Hubenicích

3 SWOT ANALÝZA OBCE

SWOT analýza je metodou používanou pro jednoduchou, výstižnou a pokud možno vyčerpávající a objektivní charakteristiku silných a slabých stránek zkoumaného objektu a jeho možných příležitostí a ohrožení.

Silné stránky zahrnují veškeré komparativní (srovnávací) a konkurenční výhody obce pro nejrůznější typy rozvojových aktivit. Slabé stránky jsou veškeré faktory, které limitují nebo ohrožují tyto aktivity. Akcentováním silných stránek a odstraňováním nebo alespoň omezováním slabých stránek roste pravděpodobnost využití nabízejících se příležitostí a omezuje se dopad identifikovaných ohrožení.

Specifikování silných a slabých stránek je považováno za vnitřní analýzu situace v obci, která má za účel stanovit možnosti a potenciál obce. Obec zpravidla má možnost faktory vnitřní analýzy ovlivňovat. Naopak příležitosti a ohrožení přicházejí většinou z vnějšího prostředí a obec má omezenou nebo žádnou možnost tyto faktory ovlivnit.

V rámci strategického plánování obce Lhoty pod Libčany byly zpracovány analýzy vycházející z analytických poznatků a rozborů. Obsah a zaměření SWOT analýz se tematicky shoduje s jedenácti zvolenými problémovými okruhy specifikovanými níže.

SWOT analýza

1. Horninové prostředí a geologie

silné stránky	slabé stránky
zdroj stavebních surovin (písek, štěrk) zdroj pitné vody	Kolize mezi zájmy občanů a těžbou štěrkopísku
příležitosti	hrozby
Rozvoj těžby stavebních surovin (písek, štěrk) Komerční těžba pitné vody Zvýšení možností rekreace, turistiky Pracovní příležitost pro místní občany	nárůst těžké dopravy pokles hladiny spodních vod Snížení kvality vody ve studních občanů (znehodnocení zdroje) Narušení přírodní rovnováhy velkou vodní plochou Znehodnocení orné půdy a snížení její výměry

2. Vodní režim

silné stránky	slabé stránky
revitalizovaná svodnice svodnice, rybníčky	nízká retenční schopnost krajiny Ohrožení lokálními povodněmi Ohrožení suchem
příležitosti	hrozby
Zvýšení retenční schopnosti krajiny revitalizací rybníčků Zvýšení retenční schopnosti obnovou remízů a	Nesouhlas vlastníků půdy Snížení výměry obdělávané orné půdy

alejí	
-------	--

3. Hygiena životního prostředí

silné stránky	slabé stránky
Zavedený systém separace komunálního odpadu, včetně bioodpadu, Absence těžkého průmyslu Dobré rozptylové podmínky Absence hluku D11	vysoká hluková zátěž v některých částech obce v podzimním období pálení odpadů v kotlech na tuhá paliva Přechod na tuhá paliva vlivem vývoje cen plynu a elektřiny
příležitosti	hrozby
Obecný důraz na zdravý životní styl Vyšší míra využití obnovitelných zdrojů energie v obci snížení eroze větrem výsadbou alejí, stromořadí, remízů omezení kotlů na tuhá (neekologická paliva)	Přechod na tuhá paliva vlivem vývoje cen plynu a elektřiny Snížení výměry obdělávané orné půdy Nesouhlas občanů

4. Ochrana přírody a krajiny

silné stránky	slabé stránky
Tradice ve velkých návších a vzrostlých lipových alejí	hospodářsky silně využívaná krajina velká půdní eroze větrem
příležitosti	hrozby
výsadbou liniových porostů, remízků Zvýšení biodiverzity krajiny výsadbou alejí, stromořadí, remízů Revitalizace zeleně/naučná stezka v části obce naproti bytovkám	Snížení výměry obdělávané orné půdy Nesouhlas vlastníků půdy

5. Zemědělský půdní fond a pozemky určené k plnění funkcí lesa

silné stránky	slabé stránky
Příznivé klimatické podmínky pro zemědělskou výrobu Vysoká bonita půdy	minimální rozsah lesních porostů půdní eroze
příležitosti	hrozby
Zvýšení biodiverzity krajiny výsadbou alejí, Stromořadí, remízů	Snížení výměry obdělávané orné půdy záborem pro těžbu písku Nesouhlas vlastníků půdy

6. Veřejná dopravní a technická infrastruktura

silné stránky	slabé stránky
V obci je zaveden vodovod obec je plynofikována	chybějící chodníky v některých částech obce

obec provozuje kanalizaci dostupnost D11 železnice tradice v cyklistice	špatný stav chodníků v obci chybějící parkovací plochy u budovy MŠ a ZŠ absence cyklostezek mimo dopravní komunikace
příležitosti	hrozby
Výstavba cyklostezek mimo veřejné komunikace Podpora veřejné dopravy Modernizace trati Chlumeč nad Cidlinou – Hradec Králové	Neochota občanů k veřejné dopravě Snížení výměry obdělávané orné půdy Nesouhlas vlastníků půdy Nesouhlas vlastníků půdy, zvýšení počtu jízd vlaků přes obec, zásah do krajiny, orné půdy při stavbě spojené s modernizací trati

7. Sociodemografické podmínky

silné stránky	slabé stránky
Blížkost krajského města spolupráce v rámci Mikroregionu Urbanická brázda, MAS Hradecký venkov spolkový život - Sokol, chovatelé, zahrádkáři, RMC, seniorky, volejbalisté silná komunita mladších občanů s malými dětmi dostupná lékařská péče (obvodní a zubní lékař) škola a školka v místě	vysoká intenzita vyjížděky do zaměstnání Malá ochota občanů ke kolektivním činnostem
příležitosti	hrozby
Zvýšení podpory malého a středního podnikání Zahrnutí většího okruhu občanů k dění v obci	Velká nabídka aktivit mimo obec, odvádějící občany od dění v obci

8. Bydlení

silné stránky	slabé stránky
převažující typ bydlení v rodinném domě se zahradou zájem o stavební parcely v obci blížkost velkých měst (HK, PCE)	Málo atraktivní extravilán obce s většinou v orné půdě
příležitosti	hrozby
obecný trend zkvalitňování bydlení v důsledku ekonomického růstu výsadba alejí, revitalizace remízů výstavba stezek (cyklostezek) mimo dopravní komunikace zasíťování obecních pozemků určených v ÚP k zastavění	Snížení výměry obdělávané orné půdy Nesouhlas vlastníků půdy

9. Občanská vybavenost

silné stránky	slabé stránky
škola (1.-5. ročník), školka	nedostatečně kryté prostory pro sportování a

pošta, zdravotní středisko Pohostinství, prodejny smíšeného zboží 2x venkovní sportoviště, Rekonstruovaná nebo zcela nová dětská hřiště	zájmovou činnost
Moštárna Knihovna Kaple	Nízká atraktivita obecní knihovny Nedokončená rekonstrukce kaple Technický stav obecního hostince
příležitosti	hrozby
kryté sportoviště	nespokojenost části rodičů s vedení školy Velké konkurenční nabídky možností v krajském městě
rekonstrukce obecního hostince pro využití i jako krytého sportoviště (sokolovna) rozšíření nabídky knihovny (audiovizuální prostor, prostor čítárny, atraktivita pro děti)	

10. Rekreace

silné stránky	slabé stránky
Dobré podmínky pro cykloturistiku, in-line brusle možnost zahradničení, chovatelství penzion s možností ubytování	chybějící zázemí pro sport vyjma venkovního sportoviště Nedokončená rekonstrukce kaple Nevyhovující zázemí obecního hostince Absence cyklostezek mimo veřejné komunikace
příležitosti	hrozby
po ukončení těžby štěrkopísku možnost rekreační vodní plochy Rozvoj služeb obecního hostince Výstavba cyklostezek Zatraktivnění extravilánu obce	Snížení výměry obdělávané orné půdy Nesouhlas vlastníků půdy Konkurence v nabídce služeb krajských měst (HK, Pardubice)

11. Hospodářské podmínky

silné stránky	slabé stránky
Relativní dostatek rozmanitých pracovních příležitostí v blízkém Hradci Králové a Pardubicích prosperující zemědělské družstvo menší firmy a živnostníci dobrá dopravní návaznost - železnice, napojení na hlavní silniční tah a dálnici nízká míra podíl nezaměstnaných osob	
příležitosti	hrozby
podpora malého a středního podnikání	

4 SEZNAM NEJDŮLEŽITĚJŠÍCH OSVĚTOVÝCH, KULTURNÍCH A SPOLEČENSKÝCH AKCÍ K PODPOŘE REALIZACE ROZVOJOVÉ STRATEGICKÉHO DOKUMENTU

4.1 Informovanost občanů

Veškeré důležité informace jsou zveřejněny na webových stránkách obce www.lhotapodlibcany.cz, na úřední desce, na vývěskách umístěných v obci a v mobilní aplikaci Česká obec, kterou aktuálně používá přes 400 občanů. Veškeré záležitosti týkající se obce jsou projednávány na veřejných zasedáních zastupitelstva. V obci funguje rozhlas.

4.2 Akce osvětové, kulturní, sportovní a sociální

- a) podpora místních spolků a sdružení, aktivit občanů, sloužících ke kulturnímu, osvětovému a sportovnímu vyžití
- b) podpora mládeže v mimoškolní činnosti a jejich zapojení do komunitního života v obci
- c) zajištění funkčnosti internetových stránek, jejich aktualizace pro lepší informovanost občanů
- d) organizovat a podporovat setkávání seniorů
- e) šířit osvětovou činnost mezi občany o zlepšení vzhledu svých nemovitostí, zahrad, oplocení
- f) udržovat tradice pro příští generace

4.3 Akce k zachování, obnově a rozšíření venkovské zástavby

- ✚ Aktivně spolupracovat s obcemi v rámci Mikroregionu Urbanická brázda a Místní akční skupinou Hradecký venkov na základě strategického rozvojového dokumentu
- ✚ Spolupracovat s ostatními obcemi v regionu, vzájemně se informovat o jednotlivých aktivitách a nabídkách pro občany.
- ✚ Podpořit tvůrčí a podnikatelské aktivity občanů, které přinesou nové nápady a rozšíří možnost zaměstnání v obci a v nejbližším oku

NÁVRHOVÁ ČÁST

5 ŘEŠENÍ KATASTRÁLNÍHO ÚZEMÍ OBCE S VYZNAČENÍM VEŠKERÝCH PLÁNOVANÝCH STAVEBNÍCH A HOSPODÁŘSKÝCH AKTIVIT OBCE STÁTNÍCH, DRUŽSTEVNÍCH A SOUKROMÝCH PODNIKŮ A FIREM

5.1. Řešení katastrálního území obce Lhota pod Libčany

Obec Lhota pod Libčany je vesnice v kraji Královéhradeckém, okres Hradec Králové, o celkové rozloze 837 ha (Lhota pod Libčany 715ha, Hubenice 122 ha). Rozkládá se asi deset kilometrů jihozápadně od Hradce Králové. Místní část Hubenice leží 2 kilometry od obce Lhota pod Libčany.

Obec tvoří dvě katastrální území – Lhota pod Libčany a Hubenice

5.2 Vyznačení veškerých plánovaných stavebních a hospodářských aktivit obce

a) **Zemědělství a průmysl**

Plochy určené pro zemědělství a průmysl musí sloužit pouze pro výrobu a služby, při jejichž činnosti negativní účinky na životní prostředí (škodlivé exhalace, hluk, teplo, otřesy, vibrace, prach, zápach, znečišťování vod apod.) nepřekročí na pozemcích vně této zóny limity uvedené v příslušných právních předpisech. V těchto lokalitách jsou nepřipustné stavby např. pro bydlení, stavby občanské vybavenosti a stavby pro sport a rekreaci).

b) **Bytová výstavba**

Stavby pro bydlení budou navrženy tak, aby nebylo třeba provádět dodatečná opatření k odstranění škodlivých vlivů ze silničního provozu a respektovat charakter již stávající zástavby. Na plochách určených k bytové výstavbě jsou nepřipustné stavby pro průmyslovou a zemědělskou výrobu a pro skladování, dopravní podniky, apod.

6 ZJEDNODUŠENÁ (SCHÉMATICKÁ) DOKUMENTACE ÚPRAV A OBNOVY KRAJINY V KATASTRU OBCE V ROZSAHU POŽADAVKŮ NA DOKUMENT

6.1 Nová organizace využití pozemků

Územní plán obce aktualizovaný v roce 2020 vymezuje zastavěné území obou katastrálních území Lhota pod Libčany a Hubenice a má definované dva základní cíle:

- vytvořit předpoklady pro výstavbu a udržitelný rozvoj území, spočívající ve vyváženém vztahu podmínek pro příznivé životní prostředí, ochranu přírody, pro hospodářský rozvoj a pro soudržnost společenství obyvatel území
- zajištění předpokladů pro udržitelný rozvoj území soustavným a komplexním řešením účelného využití a prostorového uspořádání území s cílem dosažení obecně prospěšného souladu veřejných a soukromých zájmů na rozvoji území

Územní plán se zabývá komplexním řešením celého správního území obce Lhota pod Libčany, tj. k.ú. Lhota pod Libčany a k.ú. Hubenice. Jsou stanoveny požadavky na účelné využívání území a podmínky prostorového uspořádání území. Změny v území směřují do ploch zastavitelných i ploch přestavby. Chrání ve veřejném zájmu hodnoty území, které jsou zejména reprezentovány krajinným rázem. Z civilizačních hodnot je třeba vyzdvihnout příkladné usazení původního zastavení do krajinného prostředí s kompozičním využitím morfologie terénu. Územní plán usměrňuje vlivy člověka na krajinu a krajinné prostředí přizpůsobením se místním podmínkám. Jsou respektovány přítomné znaky mající zejména rozměr přírodní, kulturní a historický. Důležitým aspektem řešení ÚP je prolínání krajinné a sídelní zeleně včetně požadavku na zamezení překotného zastavování zahrad v sídle, nepřipouští snižování výměry trvale travních porostů na celkové výměře obce. Prostupnost krajiny je zachována.

Základními předpoklady rozvoje řešeného území je dobré životní prostředí, kvalitní technická a občanská vybavenost, dobrá dopravní dostupnost, dostatek pracovních sil a pracovních příležitostí, funkční veřejná doprava, autobusová i železniční.

Pro upevnění identity obce bude třeba respektovat urbanistickou strukturu a půdorysnou stopu obce. Navrženými změnami nebudou dotčeny kulturní památky.

Řešené katastrální území je ve smyslu zákona č. 20/1987 Sb., o státní památkové péči v platném znění, územím s archeologickými nálezy. Při provádění jakýchkoliv zemních prací je investor povinen oznámit svůj záměr Archeologickému ústavu Akademie věd ČR, případně i oprávněné organizaci (např. Muzeu, Národnímu památkovému ústavu v Pardubicích, archeologickému oddělení, atd.) a při provádění těchto prací je povinen řídit se podmínkami stanovenými organizací oprávněnou k archeologickým výzkumům.

Koncepce návrhu vychází ze současné urbanistické struktury obce, na níž navazuje. Lokality pro rozvoj venkovské obytné zóny, zóny vybavenosti obce a zóny výroby a technické vybavenosti budou součástí zastavitelného území obce.

Veřejně prospěšné stavby

ÚP Obce Lhota pod Libčany navrhuje následující veřejně prospěšné stavby veřejné infrastruktury:

1. stavba domu s pečovatelskou službou na pozemkové parcele č. 585/4 v katastrálním Územní plán Lhota pod Libčany území Lhota pod Libčany
2. modernizace železniční trati č. 020 hranice kraje (Velký Osek) – Hradec Králové – hranice kraje (Choceň) v k.ú. Lhota pod Libčany

6.2 Lokální systém ekologické stability, ochrany místních biotopů a přírodních útvarů

Na území k. ú. Lhota pod Libčany se uplatňují prvky ÚSES lokálního významu. Do řešeného území nezasahuje ochranná zóna nadregionálního biokoridoru. Lokality, které jsou předmětem územního plánu, leží mimo plochy ÚSES.

6.3 Cestní síť zajišťující přirozené propojení obce s krajinou a sousedními obcemi včetně doprovodných prvků

Silniční doprava

Základní komunikační síť silnice 1. a 3. třídy a místních komunikací zůstává beze změn. Dopravní obsluha ploch, které jsou předmětem územního plánu, bude probíhat z místních komunikací, které budou vybudovány v rámci lokalit. Stavby v dosahu vlivu provozu na silnici 1. třídy budou řešeny jako bariérové, obytné místnosti budou situované na straně odvrácené od zdroje hluku. Nové komunikace v rámci navržených lokalit budou dimenzované pro potřebu zásahu požárních vozidel.

Železniční doprava

Ve správním území obce je železnice, jižní částí k.ú. Lhota pod Libčany prochází železniční trať ČD 020. Při zástavbě budovaných lokalit v sousedství železnice je respektováno ochranné pásmo dráhy.

7 VIZE OBCE A GLOBÁLNÍ CÍL

Strategická vize rozvoje obce Lhota pod Libčany je základní strategickou orientací deklarující čeho chce obec realizací rozvojové strategie v daném časovém horizontu dosáhnout. Strategická vize rozvoje je charakteristická komplexním pohledem na obec.

Obec Lhota pod Libčany představuje tuto vizi rozvoje obce:

- ❖ V horizontu Rozvojového strategického dokumentu obce chce být obec Lhota pod Libčany prosperující obcí s cílem dlouhodobě udržitelného rozvoje obce, s hezkým prostředím, poskytující venkovské bydlení, s přitažlivou krajinou nabízející možnosti pro aktivní odpočinek v přírodě, klidným a bezpečným místem podporujícím dobré mezilidské vztahy a pestrý společenský život.
- ❖ Chce být aktivní obcí vytvářející dobře fungující celek, dobře se prezentující navenek, s vysokou úrovní bezpečnosti pro obyvatelstvo, obcí s čistotou, pořádkem a estetickým vzhledem všech svých částí
- ❖ Obec chce upevňovat trend území, založený na smyslu pro pořádek a pracovitosti spokojených občanů.
- ❖ Ke zlepšení spokojenosti občanů i k prosperitě obce bude pomáhat s rozvojem volnočasových aktivit. Dlouhodobou spoluprací a partnerstvím mezi veřejnou sférou, podnikatelskými subjekty a veřejností budou vytvořeny předpoklady kvalitního trávení volného času pro všechny skupiny obyvatel i návštěvníky obce a zajištěny příležitosti dostačujícího sportovního a kulturního využití.

Globální cíl pak stručně vymezuje základní cestu a výsledek rozvojového procesu. Obec Lhota pod Libčany si stanovuje tento globální cíl:

- ❖ Vytvořit z Lhoty pod Libčany příjemné a bezpečné místo k životu s kvalitním životním prostředím a estetickým vzhledem všech svých částí ve spolupráci s občany, s přitažlivou a čistou krajinou. Místo podporující rozvoj podnikatelských činností, se zájmem o upevňování přátelských vztahů mezi obyvateli, o rozšiřování nabídky volnočasových aktivit a o udržování tradičních kulturních a společenských akcí na území obce, zapojení obyvatel do dění v obci.

8 APROXIMATIVNÍ STANOVENÍ NÁKLADŮ NA JEDNOTLIVÉ AKCE, NÁVRH ZPŮSOBU FINANCOVÁNÍ V JEDNOTLIVÝCH LETECH REALIZACE ROZVOJOVÉHO STRATEGICKÉHO DOKUMENTU SE SPECIFIKACÍ ZDROJŮ, KTERÉ ZAJISTÍ OBEC, OKRES, A KTERÉ JSOU POŽADOVÁNY Z JINÝCH ZDROJŮ

Rozvojový strategický dokument obce Lhota pod Libčany obsahuje výčet projektových záměrů, které zastupitelstvo obce Lhota pod Libčany považuje za nezbytné realizovat v zájmu rozvoje obce v několika dalších letech.

Projektové záměry vychází jak z aktuálních potřeb udržování (opravy nebo rekonstrukce) již stávajícího obecního majetku, ale zahrnují také nové investiční akce, které reflektují současné potřeby spojené se zvýšením udržitelné mobility související s bezpečným provozem v obci, dále s aktivním trávením volného času nebo s kultivací nevyužívaných zelených ploch v souladu s principy zachování přirozeného rázu místní přírody. Navrhnuté projektové záměry jsou zároveň v souladu se základními strategiemi a principy rozvoje Královéhradeckého kraje a dotačními programy jako je např. IROP (Integrovaný regionální operační program) pod Ministerstvem pro místní rozvoj, který je v souladu s Národní strategií regionálního rozvoje.

Předpokladem realizace některých záměrů je využití dotací z fondů Evropské Unie, národní dotační programy a dotace poskytované Královéhradeckém krajem.

1. Rekonstrukce Kaple ve Lhotě pod Libčany

Cíl: Kompletní oprava fasády, střechy, vstupního schodiště a havarijního stavu stropu kaple.

- a. oprava střechy a stropu kaple
- b. oprava fasády a vstupního schodiště

Předpokládaný rozpočet: část a - 6 000 000 Kč

část b - 6 000 000 Kč

Předpokládaná doba dokončení realizace: část a - prosinec 2023

část b - prosinec 2024

Financování: vlastní zdroje

2. Vytvoření parkoviště před budovou základní a mateřské školy

Cíl: Vytvoření parkovacích ploch u základní a mateřské školy ve Lhotě pod Libčany pro zvýšení bezpečnosti pohybu chodců zvláště pak dětí.

- a. Vytvoření parkovací plochy pro zaměstnance základní školy a rodiče.
- b. Vytvoření parkovací plochy před budovou mateřské školy spojené s dobudováním a rekonstrukcí chodníku k budově MŠ a vstupních schodišť včetně jejich zastřešení

- c. Vytvoření nového chodníku na návsi mezi budovou ZŠ a MŠ pro zajištění lepší bezpečnosti chodců (dětí a rodičů) přecházejících z jedné budovy do druhé.

Předpokládaný rozpočet: část a – 1 500 000 Kč
část b – 4 500 000 Kč
část c – 1 000 000 Kč

Předpokládaná doba dokončení realizace: prosinec 2023

Financování: dotační prostředky a vlastní zdroje

3. Výstavba a rekonstrukce chodníků v obci

Cílem akce je zvýšení bezpečnosti chodců v obci Lhota pod Libčany a zpřístupnění cílů v obci osobám s omezenou schopností pohybu a orientace. Vybudováním chodníků dojde k vytvoření ucelené bezbariérové trasy vedoucí z centra obce až po autobusovou zastávku na silnici I/11 v extravilánu obce v obou směrech do ul. Severní i Západní.

Část A: „Chodník v ul. Severní a Západní Lhota pod Libčany“

Projekt řeší rekonstrukci a novostavbu chodníků podél silnic 3. třídy III/32319 a III/32328, a dále podél silnice 1. třídy I/11 včetně míst pro přecházení a přechodu pro chodce, dále nové veřejné osvětlení.

Část B: „Chodník v ul. Západní Lhota pod Libčany“

Projektová dokumentace řeší zpevněné plochy od křižovatky silnic III/32328 a III/32319 k p.č. 281 při pravé straně. Z důvodu finanční náročnosti celého projektu bude rekonstrukce chodníku ul. Západní ukončena u autobusové zastávky před budovou ZŠ a celý projekt bude dokončen v další etapě v následujícím roce.

Předpokládaný rozpočet: část A - 25.000.000,- Kč bez DPH
část B - 35.000.000,- Kč bez DPH

Předpokládaná doba dokončení realizace: část A - 2024 – 2025
část B - 2025 - 2027

Financování: dotační prostředky a vlastní zdroje.

Projekty chodníků jsou v souladu s principy udržitelné mobility propojené s vazbou na bezpečnost provozu v daném místě.

4. Oprava obecního Hostince

Cíl: Oprava střechy a okapů budovy obecního hostince.

Předpokládaný rozpočet: 1 000 000 Kč

Předpokládaná doba dokončení realizace: prosinec 2025

Financování: vlastní zdroje

5. ČOV rekonstrukce čerpacích šachet

Cíl: Rekonstrukce čerpacích šachet včetně jejich vystrojení.

Předpokládaný rozpočet: 2 000 000 Kč

Předpokládaná doba dokončení realizace: červen 2025

Financování: dotační prostředky a vlastní zdroje

6. Úpravy v budově mateřské školy a v přilehlé zahradě

Cíl: Zvýšení komfortu a bezpečnosti při užívání budovy a kompletní rekonstrukce školní kuchyně v suterénu budovy MŠ.

- a. Kompletní výmalba hlavní chodby v přízemí a v 1. NP budovy včetně strhnutí dřevěného obložení na stěnách.
- b. Kompletní nové dřevěné herní prvky na zahradě včetně nové dřevěné pergoly a dřevěného domečku/kůlny pro zahradní náčiní k uložení pomůcek pro děti určených ke hře na zahradě.
- c. Výstavba nového sociálního zařízení/WC a umyvárny v přízemí budovy.
- d. Rekonstrukce školní kuchyně v suterénu budovy MŠ

Předpokládaný rozpočet: část a - 150 000 Kč
část b - 350 000 Kč
část c - 150 000 Kč
část d - 1 000 000 Kč

Předpokládaná doba dokončení realizace: část a - prosinec 2023
část b - prosinec 2024
část c – srpen 2024
část d – prosinec 2023

Financování: dotační prostředky a vlastní zdroje

7. Zvýšení kapacity budovy základní školy

Cíl: Úprava budovy Základní školy za účelem zvýšení její kapacity vybudováním nových tříd/učeben skrze rekonstrukci půdních prostor.

Předpokládaný rozpočet: 7 000 000 Kč

Předpokládaná doba dokončení realizace: prosinec 2030

Financování: dotační prostředky a vlastní zdroje.

8. Rekonstrukce a rozšíření prostor obecní knihovny

Cíl: Zvýšení komfortu a prestiže obecní knihovny skrze rozšíření prostor pro malé i větší čtenáře, s možností konání besed nebo přednášek i pro širší veřejnost.

- a. Rozšíření knihovny o prostor čítárny s dětským koutkem pro možnost dalšího setkávání lidí, kroužků pro děti, apod. – skrze rekonstrukci sousedící technické místnosti - kotelny v budově MŠ
- b. Vybavení nového prostoru/čítárny audiovizuální technikou případně dalším vybavením pro čtenáře.

Předpokládaný rozpočet: část a – 1 000 000 Kč

část b - 150 000 Kč

Předpokládaná doba dokončení realizace: část a - prosinec 2024

část b - květen 2025

Financování: dotační prostředky a vlastní zdroje

9. Revitalizace a výsadba zeleně v části obce naproti bytovkám

Cíl: Revitalizace plochy spojené s výsadbou zeleně a stezky s důrazem na zachování ekologické stability krajiny a přírodních hodnot v daném místě. Spojeno s vybudováním naučné stezky pro děti se zaměřením na rozvoj v oblasti ekologie a ochrany přírody.

Předpokládaný rozpočet: 5 000 000 Kč

Předpokládaná doba dokončení realizace: červen 2025

Financování: dotační prostředky a vlastní zdroje

10. Odpadové hospodářství

Cíl: Vybudování vjezdů a zděného zastřešení v místech umístění kontejnerů na odpad ve Lhotě pod Libčany „U Skřivanů“ a v Hubenicích.

Předpokládaný rozpočet: 2 000 000 Kč

Předpokládaná doba dokončení realizace: říjen 2023

Financování: vlastní zdroje

11. Podpora rozvoje sousedské komunity v obci

Cíl: Podpora tradičních společenských událostí a aktivit (např. rozsvěcení vánočního stromu nebo obecní zabijačka s taneční zábavou, zájezdy do divadla, setkání seniorů, apod.). S dopadem na rozvoj sousedské komunity v obci včetně aktivního zapojení místních spolků a podnikatelů.

Předpokládaný rozpočet: 350 000 Kč/ročně

Předpokládaná doba dokončení realizace: průběžně

Financování: dotační prostředky a vlastní zdroje

12. Efektivní využívání obnovitelných zdrojů k výrobě elektrické energie

Cíl: Pořízení fotovoltaických elektráren na obecní budovy (obecní úřad, mateřská škola nebo zdravotní středisko) ke snížení energetické náročnosti budov a dalšímu vzájemnému sdílení vyrobené elektrické energie na ostatní veřejné budovy (např. základní škola nebo ČOV) nebo veřejné osvětlení.

- a. Výstavba FVE elektrárny na střechu budovy MŠ
- b. Výstavba FVE elektrárny na další obecní budovy a vzájemné sdílení vyrobené energie např. na veřejné osvětlení v obci, budovu ZŠ nebo ČOV

Předpokládaný rozpočet: část a: 600 000 Kč
část b: 1 000 000 Kč

Předpokládaná doba dokončení realizace: část a: prosinec 2023
část b: prosinec 2024

Financování: dotační prostředky a vlastní zdroje

13. Podpora aktivního trávení volného času dětí a mládeže v obci

Cíl: Výstavba asfaltového pump-tracku (uměle vytvořeného okruhu pro trénink jízdy na kole, koloběžce nebo skateboardu) v lokalitě za obecním hostincem.

Předpokládaný rozpočet: 1 500 000 Kč
Předpokládaná doba dokončení realizace: červen 2026
Financování: dotační prostředky a vlastní zdroje

14. Výstavba veřejné budovy pro konání kulturních akcí v části obce - Hubenice

Cíl: Výstavba nové budovy pro zvýšení komfortu a podpory sousedské komunity při organizaci a konání společensko – kulturních aktivit v části obce – Hubenice.

Předpokládaný rozpočet: 10 000 000 Kč
Předpokládána doba dokončení realizace: červen 2030
Financování: dotační prostředky a vlastní zdroje

15. Revitalizace rybníků v obci

Cíl: Kompletní revitalizace a odbahnění obecních rybníků s důrazem na zachování funkce přirozeného zadržování vody v krajině.

Revitalizace rybníku Dudák a Kratochvílka v centru obce:

Předpokládaný rozpočet: 2 000 000 Kč

Předpokládána doba dokončení realizace: červen 2025

Revitalizace rybníku v blízkosti ČOV

Předpokládaný rozpočet: 2 000 000 Kč

Předpokládána doba dokončení realizace: červen 2025

9 DALŠÍ DOKUMENTACE, VYPLÝVAJÍCÍ Z POŽADAVKŮ OBCE NEBO MÍSTNÍ PRACOVNÍ SKUPINY

9.1 Cíl dokumentu

- ✚ Hledání, objevování a obnovování místních kulturních a společenských tradic, zakládání tradic nových, které povedou k větší pospolitosti místních obyvatel. Podpora a realizace činností vedoucích ke zkvalitnění způsobu života v obci.
- ✚ Úpravy a čistota veřejných prostranství a staveb, zlepšování občanské vybavenosti a technické infrastruktury včetně technických zařízení pro ochranu životního prostředí.
- ✚ Zajištění hospodářského, kulturního, společensko-sociálního zázemí v obci, dále pak kulturního a sportovního využití.
- ✚ Aktivní zapojení obyvatel do dění v obci a její obnovy
- ✚ Vytvořen dopravně-strategický dokument obce, ve kterém je prokázán soulad projektů „Chodníků v ul. Severní/Západní“ s principy udržitelné mobility.

9.2 Zdroje financování

Mezi zásadní zdroje financování řadíme:



- ✚ **Pravidelné příjmy obecního rozpočtu**
- ✚ **Dotační tituly**
- ✚ **Jednorázové nesystémové dotace:** Nutno využít zejména na investice, kde není pravděpodobnost získání dotací z dotačních titulů.

Struktura příjmů rozpočtu obce

Pravidelné příjmy obce Lhota pod Libčany dosáhly v roce 2022 celkové výše 28 516 416 Kč, z toho přijaté transfery činily 10 860 061,20 Kč, tj. 38 %, daňové příjmy 15 692 779,76 Kč, tj. 55 % a nedaňové příjmy 1 963 575, 50 Kč, tj. 6,8 %.

Ze struktury příjmů rozpočtu obce Lhota pod Libčany je evidentní nemalý podíl dotací (přijatých transferů) na celkových příjmech obce. Obec tak využívá možností podpory dotací evropských, národních nebo krajských institucí a fondů k realizaci svých projektových záměrů. Obec Lhota pod Libčany má relativně dobře diverzifikované zdroje pro příjmovou kapitolu rozpočtu a vypovídá o tom, že obec Lhota pod Libčany se snaží efektivně realizovat nové projekty, které přispívají k rozvoji obce jako celku.

Mezi další dokumenty, které mají přispět k rozvoji obce Lhota pod Libčany, patří:

-  Územní plán obce Lhota pod Libčany
-  Rozpočtový výhled obce Lhota pod Libčany

10 ZÁVĚR

Rozvojový strategický dokument obce Lhota pod Libčany na období let 2023 - 2030 je vytvořen tak, aby odrážel potřeby obyvatel, přispíval k dalšímu rozvoji obce, zachoval její ráz pro budoucí generace a ohleduplně přistupoval k okolní krajině a přírodě vůbec.

Tento program je reálně splnitelný v delším časovém horizontu. Pro splnění projektů je hlavní podmínkou získání finančních prostředků, a to z vlastních i dotačních programů. Tento plán není uzavřeným dokumentem. Může být průběžně doplňován a aktualizován podle potřeb a finančních možností obce Lhota pod Libčany. Veškeré změny dokumentu budou projednávány v zastupitelstvu obce Lhota pod Libčany.

Rozvojový strategický dokument je základním podkladem pro plánování rozvoje obce na jednotlivá léta. Jde o závazný dokument pro zastupitelstvo obce a měněn může být pouze usnesením obecního zastupitelstva.
